

EL ARTE RUPESTRE DEL NORDESTE DE LA MESETA DE SOMUNCURÁ: CARACTERIZACIÓN INICIAL E INTEGRACIÓN REGIONAL (NORDPATAGONIA, ARGENTINA)

Rocío V. Blanco*
Laura L. Miotti**
Natalia Carden***

Resumen. En este trabajo se presenta el análisis comparativo de tres localidades con arte rupestre asociadas a lagunas en el sector oriental de la meseta de Somuncurá: Laguna La Maciega, Laguna Azul y El Ganso. Esta información se inserta, posteriormente, en un contexto regional, considerando una amplia diversidad de sitios con manifestaciones rupestres ubicados sobre esta altiplanicie y en sus inmediaciones. Los resultados obtenidos en una escala mesorregional señalan una alta diversidad de motivos y técnicas que se acentúa en Laguna La Maciega. Esta diversidad, junto con el análisis de las pátinas, sugiere la posibilidad de usos recurrentes de las mencionadas cuencas. La evaluación de los contextos arqueológicos asociados al arte rupestre en Nordpatagonia permite enmarcar a la circulación de estas imágenes en la dinámica social del Holoceno tardío.

Palabras clave. Cazadores recolectores - Nordpatagonia - Holoceno tardío - petroglifos - pictografías.

Abstract. This paper analyses three localities with rock art associated to lagoons in the eastern portion of the Somuncurá Plateau: Laguna La Maciega, Laguna Azul and El Ganso. This information is framed in a regional context, considering a wide diversity of sites with rock art located over and near the plateau. The results obtained in a mesoregional scale show a large diversity of motifs and techniques, which is accentuated in Laguna La Maciega. This diversity, together with the analysis of the patina, suggests the possibility of recurrent uses of these basins. According to the evaluation of the archaeological contexts associated to the rock art in North Patagonia, it is most likely that the circulation of these images corresponds to a late Holocene social dynamic.

Keywords. Hunter gatherers - North Patagonia - late Holocene - petroglyphs - pictographs.

* CONICET - División de Arqueología, Museo de Ciencias Naturales de La Plata, Paseo del Bosque s/n (B1900FWA), La Plata, Buenos Aires. Correo electrónico: [rovablanca@gmail.com].

** CONICET - División de Arqueología, Museo de Ciencias Naturales de La Plata, Paseo del Bosque s/n (B1900FWA), La Plata, Buenos Aires. Correo electrónico: [laura.miotti2@gmail.com].

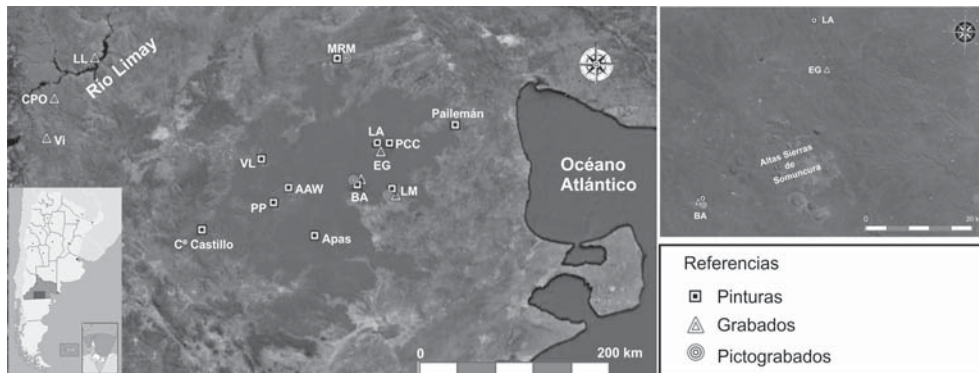
*** CONICET - Facultad de Ciencias Sociales, UNCPBA - INCUAPA, Avenida del Valle 5737 (B7400JWI), Olavarría, Buenos Aires. Correo electrónico: [nataliacarden@yahoo.com].

1. Introducción

En este trabajo se presenta información sobre las manifestaciones rupestres del sitio Bardas de Antonio (localidad Laguna La Maciega), ubicado en la porción rionegrina y centro oriental de la meseta de Somuncurá. Estos datos se comparan con aquellos obtenidos en las localidades lagunas Azul y El Ganso (Blanco et al. 2010), a fin de comenzar a comprender las variaciones que presenta el arte rupestre en este sector de la meseta.

Nuestro objetivo de explorar las formas de ocupación humana y sus relaciones con el entorno implica un estudio que abarca desde la escala microrregional –con el análisis de cada localidad– hasta la regional, integrando la información en tendencias espacio-temporales de la meseta y las mesorregiones vecinas de Nordpatagonia (Delcourt y Delcourt 1988). Por esta razón, el estudio de distintas unidades de paisaje, entre las cuales las cuencas endorreicas son geoformas clave por donde comenzar el rastreo, ha sido considerado primordial para la sistematicidad de los trabajos regionales. Las tareas de campo fueron realizadas en dos campañas arqueológicas (2008-09) en las que se prospectó un sector de cuencas lagunares permanentes y temporarias en la Alta Meseta (Guala 1998; Guarido 1998), al NE y SW de las sierras de Somuncurá (Figura 1A).

Figuras 1A-1B. 1A) Ubicación de los sitios considerados en este trabajo. Referencias: MRM (Manantial Ramos Mexía), LA (Laguna Azul), EG (El Ganso), PCC (Pintada de Corral Curá), BA (Bardas de Antonio), LM (Los Manantiales), Apas (Sierra de Apas), C° Castillo (Cerro Castillo), PP (Peñón del Pueblo), AAW (Alero Amigo Oeste), VL (Vacalauquén), Pailemán (Sierra de Pailemán), Vi (Cueva Visconti), CPO (Casa de Piedra de Ortega), LL (Epullán Grande y Epullán Chica). 1B) Ubicación de los tres sitios con arte rupestre en la meseta de Somuncurá.



2. La meseta de Somuncurá

2.1. Características ambientales

Este macizo se encuentra en la Patagonia argentina, abarcando el centro de los actuales territorios de Río Negro y Chubut, aproximadamente entre los 41°-43° de latitud S

y 66-68° de longitud W. Su paisaje corresponde a una altiplanicie basáltica de superficie ondulada (Corbella 1984; Remesal et al. 2001), que puede estar disectada por cañadones o cuencas endorreicas de carácter permanente (lagunas Azul, Vacalauquén, De Las Vacas, entre otras) o temporarias (El Ganso y La Maciega). Estos bajos ofrecen resguardo de los vientos predominantes del oeste (Guarido 1998). Asimismo, sobre la altiplanicie ondulada se presentan relictos de aparatos volcánicos (cráteres, chimeneas y volcanes extintos), puntos de mayor altitud que funcionan como hitos de orientación en el espacio, siendo los cerros Corona Grande, Corona Chico y Puntudo los referentes en la zona aquí considerada.

El clima de la meseta es seco y fresco, las precipitaciones anuales oscilan entre 160 y 250 mm sin que exista una clara estación lluviosa. Los inviernos son rigurosos debido a las precipitaciones nivales y a las bajas temperaturas (Vinci 1998). La flora y fauna están influenciadas por la fuerte continentalidad. En tal sentido, la meseta de Somuncurá incluye dos unidades biogeográficas: la Estepa Patagónica y el Monte (Cabrera y Willink 1980; Vinci 1998).

La variedad avifaunística es mayor en las cuencas lagunares, destacándose la presencia de flamencos (*Phoenicopterus chilensis*), pato vapor (*Tachyeres sp.*), pato crestón (*Lophonetta chilensis*), pato maicero (*Anas georgicas*), martinetas (*Eudromia elegans*), perdices (*Nothura maculosa* y *N. darwini*), tero (*Vanellus chilensis*), entre las especies principales. Entre los vertebrados de gran tamaño son comunes los guanacos (*Lama guanicoe*), choiques (*Pterocnemia pennata*), pumas (*Puma concolor*) y zorros (*Dusicyon sp.*). Asimismo, existen varias especies animales endémicas: el pilquín de Somuncurá (*Lagidium viscacia somuncurensis*), las lagartijas (*Liolaemus ruizleali*, *L. kingi somuncurae*, *L. elongatus petrophylus*), el lagarto cola de piche patagónico (*Centauro (Phymaturus) patagonicus somuncurensis*), distintos anuros como la ranita de Somuncurá (*Pleurodema somuncurensis*) y entre los peces la mojarra desnuda (*Gymnocharacinus bergei*). La presencia de estas especies endémicas le otorga gran importancia a la biodiversidad de la meseta (Vinci 1998).

2.2. La arqueología de la meseta de Somuncurá

Los trabajos arqueológicos en la meseta de Somuncurá han sido discontinuos. En ellos se ha dado cuenta del variado registro arqueológico hallado en las bardas y en los bordes de las lagunas endorreicas del centro este de la meseta, aunque no se ha mencionado la presencia de arte rupestre, a excepción de los trabajos de Casamiquela (1960), Gradin (2003b) y Albornoz y Pereda (2010).

Gradin (1971) y otros investigadores se enfocaron en la clasificación de las estructuras de piedra del NE de la meseta y en el estudio de su funcionalidad a partir del análisis tecnomorfológico de los artefactos líticos y de los fragmentos cerámicos recuperados mediante sondeos (García y Pérez de Micou 1980). Los trabajos de Albornoz y Pereda (2010) refieren al registro de diferentes tipos de sitios en la Estancia Los Manantiales, ubicada en el borde centro oriental de la meseta (Figura 1A). Entre estos sitios, las autoras describen un sector con parapetos y materiales líticos asociados, sitios a cielo abierto con materiales líticos, una

potencial fuente de aprovisionamiento de materia prima lítica y sitios con arte rupestre. Por otro lado, Del Castillo Bernal et al. (2007) presentan la diagramación de las transectas y los lugares prospectados en la zona nororiental de la meseta, aunque sin mencionar resultados específicos.

El equipo comenzó las investigaciones en Somuncurá en 2002 y, desde entonces, se han prospectado y excavado diferentes sectores. La región de estudio está delimitada por los paralelos 41°- 42° de latitud S y los meridianos 66°30' a 68°30' de longitud W, en el actual territorio de la provincia de Río Negro. Se dispone actualmente de mayor información sobre el arte rupestre (Blanco 2010; Blanco et al. 2010), así como sobre las ocupaciones tempranas de la región (Miotti 2010; Miotti et al. 2011; Terranova y Marchionni 2010), la estructura de recursos líticos y los distintos tipos de espacios ocupados (Hermo y Terranova 2012; Hermo et al. 2013; Miotti et al. 2004, 2007, 2009, 2011, 2012; Terranova 2012, 2013).

Las investigaciones en el sector NE de la meseta (Figura 1B) incluyeron prospecciones en la localidad laguna La Maciega, a partir de las cuales se definieron tres sectores con evidencia arqueológica (Terranova 2012: Figura 1):

1) El sudoriental, en el que se relevaron los motivos rupestres (sitio Bardas de Antonio) y en el que adicionalmente se registraron numerosos artefactos líticos en el talud, en la cornisa y la planicie adyacente a la barda basáltica.

2) El nororiental, donde se relevaron diferentes estructuras de piedra que conforman el sitio Alta Maciega (Terranova 2012: Figura 4).

3) El noroccidental, que coincide con el curso del cañadón tributario de la margen septentrional de la laguna. En el interior de una oquedad se detectaron restos óseos humanos y de animales, que presentaban superficies altamente meteorizadas (Terranova 2012).

3. Antecedentes en los estudios del arte rupestre a escala regional

Los motivos rupestres de Nordpatagonia han sido clasificados siguiendo la sistematización estilística propuesta por Menghin (1957). De este modo, se han identificado motivos asignables al "estilo de pisadas" (Boschín 2009; Llamazares 1980, 1989), al "estilo de paralelas" (Schobinger 1956) y al "estilo de grecas" (Gradin 2003a). Sobre la base de los estilos definidos por Menghin (1957), Gradin (1999) propone la "Tendencia Abstracta Geométrica Compleja (TAGC)", la que se habría desarrollado durante el Holoceno tardío (con posterioridad a los 1.300 años a.p.) con una amplia distribución espacial, tanto en los contrafuertes cordilleranos como en la estepa colindante, llegando hasta los 47° de latitud S (Belardi 2004; Fernández 2006; Podestá y Albornoz 2007). Los motivos que integran la TAGC corresponden a trazos escalonados conformando triángulos opuestos por el vértice, cruciformes, enmarcados, grecas, laberintiformes realizados mediante líneas quebradas, etc., pintados en diferentes tonalidades de rojo, a veces combinados con otros colores (amarillo, blanco, negro y verde) (Albornoz 2003; Gradin 2003a). Albornoz y Cúneo (2000) reconocen una variante de esta última tendencia, la modalidad del "Ámbito Lacustre Boscoso del Noroeste de Patago-

nia", restringida al corredor de lagos y ríos del Bosque Andino Patagónico, ubicado entre el sur neuquino y el noroeste chubutense (cf. Podestá y Alborno 2007; Podestá et al. 2008 y bibliografía allí citada).

Con respecto a los grabados rupestres de Nordpatagonia occidental (área Pilcaniyeu, curso superior y medio del río Limay), se ha propuesto que su producción habría comenzado hacia 2.800-2.500 años a.p. (Ceballos y Peronja 1983; Crivelli Montero 1988, 2006; Crivelli Montero y Fernández 2003; Crivelli Montero et al. 1996; mayor detalle, cf. Fiore 2006). Esta propuesta cronológica se basó en los fechados obtenidos en los niveles culturales que cubrían a los motivos atribuidos al "estilo de pisadas", tratándose, por lo tanto, de edades mínimas.

Los primeros relevamientos de sitios con arte rupestre sobre la meseta de Somuncurá fueron efectuados por Casamiquela (1960) en las Sierras de Apas, y por Gradin (2003b) en los sitios La Pintada de Corral Curá, ubicado en el sector nororiental, y Vacalauquén, en el sector noroccidental (Figura 1A). En las Sierras de Apas, Casamiquela (1960: 34-43) presenta información somera sobre cuatro sitios con manifestaciones rupestres.¹ Cueva Llancafil expone gran variabilidad de motivos pintados en su interior, algunos de ellos en color rojo, otros bicromos o policromos. Los sitios Sandoval 1, Sandoval 2 y Cide se encuentran al interior de cañadones, y presentan pinturas de color rojo o amarillo (a veces conformando bicromías). Al respecto del arte rupestre, el autor sostiene que "el elemento ornamental más característico, casi distintivo (...) parecen ser las largas tiradas de trazos verticales, de desarrollo horizontal o serpenteante" (Casamiquela 1960: 26), aunque también menciona la presencia de círculos u óvalos pintados (simples, concéntricos, o con puntos en su interior) y grecas típicas del canon "histomorfo".

La Pintada de Corral Curá se encuentra muy próxima a las lagunas Azul y El Ganso, a unos 10 km al NE de las mismas. En este sitio se registraron motivos geométricos y manchas de pintura, todos ellos en distintas tonalidades de rojo (Gradin 2003b: 59). Vacalauquén se ubica a unos 120 km hacia el oeste de las lagunas Azul y El Ganso. Presenta motivos geométricos y escalonados asignados al estilo de grecas, principalmente en tonalidades rojizas, y unos pocos casos en los que se combina el rojo con el amarillo (Gradin 2003b).

A fines de la década de 1990, en Estancia Manantiales se relevaron tres sitios con arte rupestre (Figura 1A), dos de ellos sobre bardas basálticas y uno al interior de una cueva (Alborno 2003; Alborno y Pereda 2010). Los Manantiales 1 presenta motivos grabados, pintados y pictograbados, asignados a la "Tendencia Abstracta Lineal Simple" (Alborno y Pereda 2010). Los motivos pintados, asignados al "estilo de grecas", son monocromos rojos, y bicromos rojos y amarillos. Entre los grabados predominan los motivos de trazos lineales

¹ Casamiquela (1960) no designa categóricamente a los sitios sino que efectúa su distinción mediante la utilización del nombre del puesto o poblador más cercano. Esta razón nos llevó a designar a los diferentes sitios con el nombre del poblador o puestero que brindó este investigador.

curvos y circulares así como diseños combinados (lineales rectos y circulares). En Los Manantiales 5 se registraron con exclusividad motivos grabados, con empleo predominante de líneas curvas adosadas. El tercer sitio con manifestaciones rupestres, Los Manantiales 12, es una cueva con motivos pintados en color rojo, donde predominan los puntiformes y los lineales (Albornoz y Pereda 2010).

Además, Blanco (2010) relevó los sitios Peñón del Pueblo 1 y 2 ubicados sobre afloramientos traquíticos, a 14 km al SSE de la localidad de El Caín. Estos sitios presentan pinturas de coloración rojiza, correspondientes a motivos lineales y puntiformes en mal estado de conservación. Asimismo, Blanco et al. (2010) aportan información preliminar respecto de las manifestaciones rupestres de lagunas Azul y El Ganso en el sector nororiental de la meseta somuncureense. Esta información será tratada en el presente trabajo con mayor detalle, dándose cuenta de las frecuencias numéricas finales de los motivos identificados en los sitios, así como información referida a las pátinas y las superposiciones registradas en Laguna El Ganso.

Entre los sitios relevados al pie de la meseta de Somuncurá se pueden mencionar las pinturas del Manantial Ramos Mexía (MRM) hacia el norte, en las inmediaciones del pueblo homónimo, las pinturas de la Rinconada Catriel (Gradin 2003b) y Cueva Galpón (Prates et al. 2011) hacia el este en la Sierra de Pailemán, y las cuevas y aleros registrados por Belardi (1996) en el área de cerro Castillo, en el límite actual entre Río Negro y Chubut (Figura 1A). En MRM, en el área de Cerro Castillo y en Rinconada Catriel, se registraron pinturas geométricas rectilíneas en color rojo que fueron asociadas al “estilo de grecas” (Belardi 1996; Gradin 2003b), aunque este último también presenta motivos geométricos bicolors que fueron vinculados con la cerámica Diaguita-Chilena (Gradin 2003b: 63). En Cueva Galpón se recuperaron restos mortuorios con diferentes materiales asociados, y se documentaron pinturas rojas, negras y blancas, a veces conformando bicromías (Prates et al. 2011).

4. Metodología

El estudio del arte rupestre del sector NE de la meseta de Somuncurá implica el uso de diferentes escalas espaciales (Delcourt y Delcourt 1988). En primer lugar, la microrregional, dentro de la cual se analiza la variabilidad de motivos en el interior de cada localidad arqueológica. En segundo lugar, el estudio comparativo de los sitios con arte rupestre abarca una escala mesorregional (Delcourt y Delcourt 1988; Dincauze 2000 en Re 2011). Las lagunas constituyen una subunidad geomorfológica amplia dentro del bloque estructural somuncureense. Este paisaje es una unidad analíticamente válida para el estudio de la variabilidad arqueológica y la evolución paleoecológica en una escala temporal que abarca de cien a miles de años (Delcourt y Delcourt 1988). Dicho estudio sería imposible de lograr en una escala de sitio. Finalmente, los resultados se integran en una macroescala al considerar la información regional nordpatagónica.

El análisis del arte rupestre contempla la forma, técnica, estado de conservación, emplazamiento y orientación de los motivos (Aschero 1997; Carden 2008; Gradin 1978; Hernández Llosas 1985b). Se entiende que un motivo constituye una unidad artística de ejecución

y motivación, que puede ser simple cuando se lo realiza mediante un trazo unitario que confluye en una entidad, o compuesto cuando está constituido por varios elementos (Gradin 1978). Siguiendo a este último autor, se considera que un conjunto comprende motivos simples o compuestos que se distribuyen en un espacio relativamente reducido delimitado por accidentes naturales de las rocas (por ejemplo, grietas). Un conjunto se caracteriza por presentar una misma técnica y un mismo estado de conservación, a partir de lo cual Gradin (1978) infiere una relativa sincronía de ejecución. Por su parte, la delimitación de los distintos sectores que conforman los sitios se basa en la continuidad de motivos y conjuntos en las distintas unidades topográficas de las bardas, definiéndose un nuevo sector sin manifestaciones rupestres.

Los motivos se clasificaron como figurativos, no figurativos e indeterminados, correspondiendo estos últimos a manchas de pintura o a marcas grabadas sin una forma discernible, en algunos casos por su estado de conservación. Los motivos figurativos incluyen representaciones de objetos y animales (de figura completa o pisadas). Los motivos no figurativos incluyen cinco subgrupos, contemplando además su tratamiento puntiforme, lineal o de cuerpo lleno (Carden 2008; Gradin 1978). Entre los puntiformes se distinguieron puntos aislados, líneas o conjuntos de puntos, círculos o circunferencias de puntos, etc.; los rectilíneos incluyen líneas rectas verticales, horizontales u oblicuas, simples o paralelas, reticulados, etc.; los circulares llenos pueden ser simples o presentar apéndices, mientras que los circulares lineales incluyen circunferencias, óvalos, circunferencias concéntricas con o sin apéndices, circunferencias alrededor de hoyuelos naturales o puntos centrales, espirales, etc.; finalmente, los curvilíneos abarcan líneas curvas, en forma de "U" invertida, serpentiformes, etc.

Las técnicas de producción de los motivos se clasificaron según su carácter aditivo (pinturas), extractivo (grabados) o combinado (pictograbados) (Whitley 2005). Dentro de los grabados se distinguieron distintas modalidades de producción sobre la base de los criterios de Fiore (2007).

Para definir el grado de pátina que presentan los surcos de los motivos grabados se utilizaron tres categorías cualitativas no continuas: oscura, intermedia y clara (Gradin 1959-60; Guichón 2012; Re 2011). Cada una de ellas hace referencia al grado de distinción soporte/surco. En el caso de la pátina oscura el surco se confunde con el soporte, mientras que en la clara el contraste entre ambos es notorio.

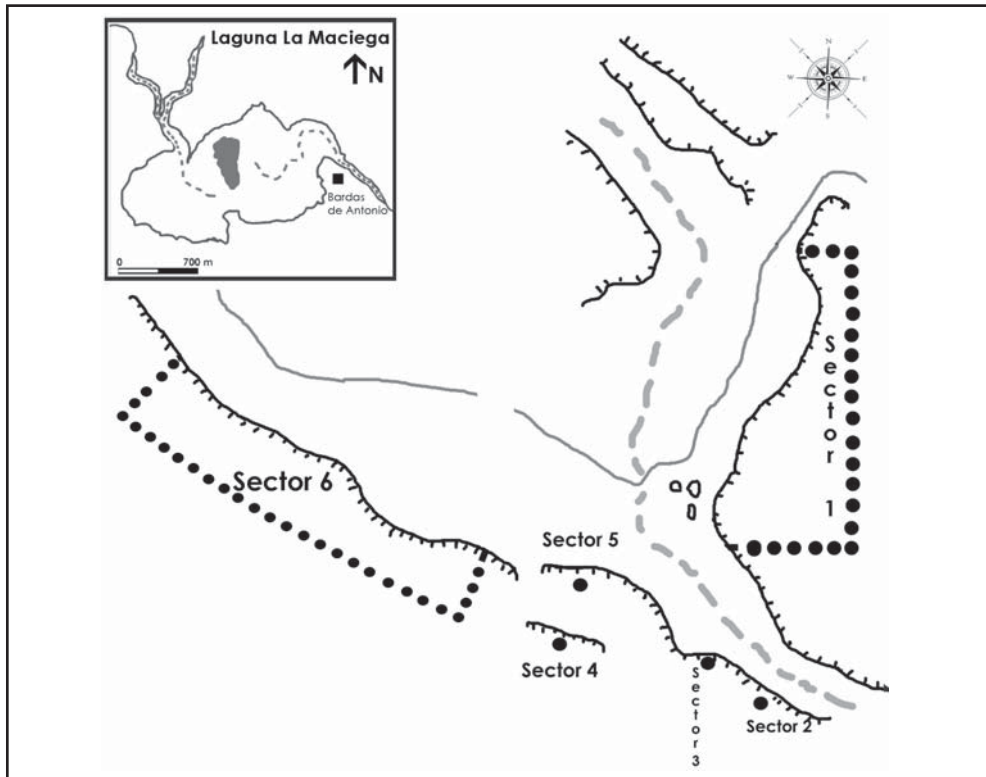
5. Resultados del análisis de los sitios con arte rupestre en el sector nordeste de la meseta de Somuncurá

5.1. Localidad Laguna La Maciega: sitio Bardas de Antonio

El sitio Bardas de Antonio abarca 150 metros de basaltos columnares que definen un pequeño cañadón en el borde suroriental de la laguna La Maciega, en el cual discurre un afluente temporario. Esta cuenca endorreica –que presenta, además, otro curso temporal tributario en el sector NW– mide 1 kilómetro de ancho por 1½ de largo, con un desnivel de 50 m entre la planicie lávica y una antigua línea de playa (Figura 2). Actualmente la laguna está seca y la obtención de agua es costosa, debido a que sólo se encuentra activa una pequeña

surgente en el centro del bajo. Esta localidad difiere de la que visitó Gradin en la década de 1970, ya que se encuentra al suroeste de las Sierras de Somuncurá y no al norte.²

Figura 2. Plano de la cuenca de la laguna La Maciega y detalle de los sectores del sitio Bardas de Antonio.



Se registraron seis sectores con manifestaciones rupestres: uno en la margen norte y los restantes en la sur (Figura 2). La altura de los motivos sobre los paneles varía entre el ras del suelo actual y más de dos metros. El sitio exhibe un total de 383 motivos, que pueden presentarse aislados (84 casos) o integrando conjuntos (73 conjuntos). La mayor parte de las manifestaciones rupestres se encuentra en el sector 6, seguido en orden decreciente por el sector 1 y el sector 3, mientras que los restantes sectores presentan uno o dos motivos (Tabla 1).

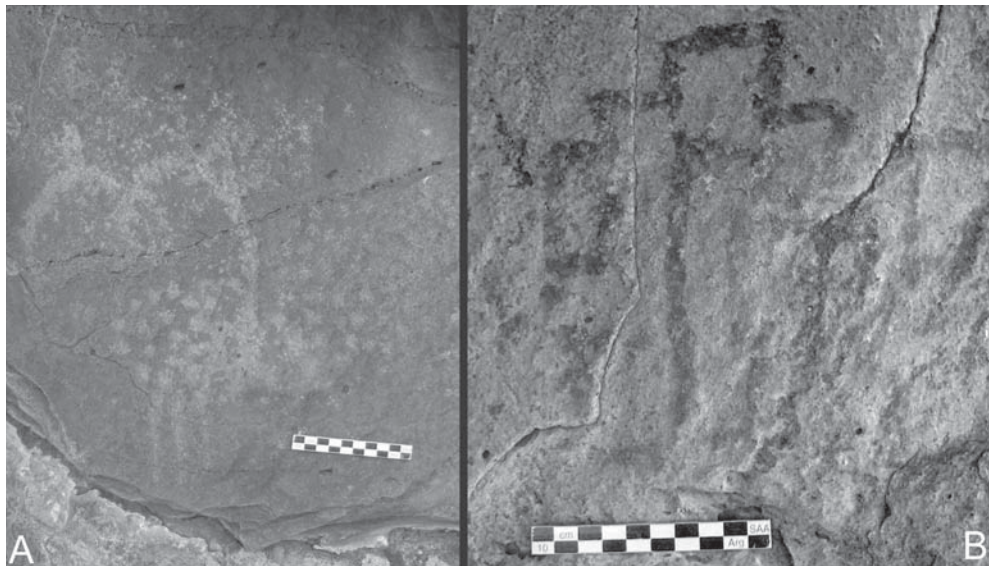
² En 1971 Gradin da a conocer los hallazgos de parapetos al borde de la laguna Maciega, próxima a las lagunas Azul y El Ganso, al norte de la Sierra de Somuncurá. Para evitar confusión, el sitio aquí analizado emplazado en las bardas de la laguna "La Maciega", según cartografía del IGM, lo hemos denominado "Bardas de Antonio" haciendo referencia al apellido del encargado del campo que nos condujo al lugar.

Tabla 1. Frecuencias de subgrupos de motivos y proporciones por sitio. Referencias: S: Sector; LA: Laguna Azul.

Localidad	Laguna La Maciega (Bardas de Antonio)							Laguna Azul				Laguna El Ganso							
	S1	S2	S3	S4	S5	S6	Subtotal	%	LA-1	LA-2	LA-3	LA-4	Subtotal	%	S1	S2	Subtotal	%	
Motivos Seectores	Puntiformes	6	0	1	1	0	51	59	15,40	0	1	0	2	6,25	0	14	14	15,22	
	Rectilíneos	16	1	9	1	0	102	129	33,68	4	14	0	1	19	59,37	8	27	38,04	
	Circulares llenos	1	0	0	0	0	4	5	1,30	0	2	0	0	2	6,25	0	2	2,17	
	Circulares lineales	33	0	0	1	1	107	142	37,07	0	2	0	0	2	6,25	0	7	7,61	
	Curvilíneos	1	0	1	0	0	17	19	4,96	-	-	-	-	-	-	3	16	19	20,65
Figurativos	Hacha	-	-	-	-	-	-	-	-	0	1	0	0	1	3,12	-	-	-	
	Zoomorfo	-	-	-	-	-	-	-	-	-	-	-	-	-	1	0	1	1,09	
	Tridígitos	0	0	0	0	0	10	10	2,61	-	-	-	-	-	0	3	3	3,26	
	Pisada de felino	0	0	0	0	0	5	5	1,30	-	-	-	-	-	0	4	4	4,35	
No determinados	Pintura	0	1	1	0	0	5	7	1,83	3	1	2	0	6	18,75	-	-	-	
	Grabado	0	0	0	0	0	7	7	1,83	-	-	-	-	-	0	7	7	7,61	
Total		57	2	12	3	1	308	383	100	7	21	3	1	32	100	12	80	92	100

Del total de motivos registrados en el sitio, el 93% fue realizado mediante técnicas de grabado. Dentro del porcentaje restante, el 6% está pintado y tan sólo tres motivos fueron realizados aplicando pintura sobre los surcos grabados. Entre las técnicas de grabado se reconocieron la percusión directa (64%), la incisión (3%) y la combinación de ambas (2%), en tanto que para el 31% de los motivos grabados no pudo inferirse el uso de alguna técnica particular debido al mal estado de conservación que presentan (principalmente por la acción u obliteración causada por líquenes). El sector 6 incluye las tres técnicas de producción (grabados, pinturas y pictograbados), mientras que en el sector 3 se registraron motivos grabados y pintados (Figuras 3A y 3B). El sector 2 solamente incluye motivos pintados, en tanto que los sectores 1, 4 y 5 presentan exclusivamente motivos grabados.

Figura 3. Motivos del sector 3: A) Motivos curvilíneo y puntiforme grabado. B) Motivo rectilíneo pintado.



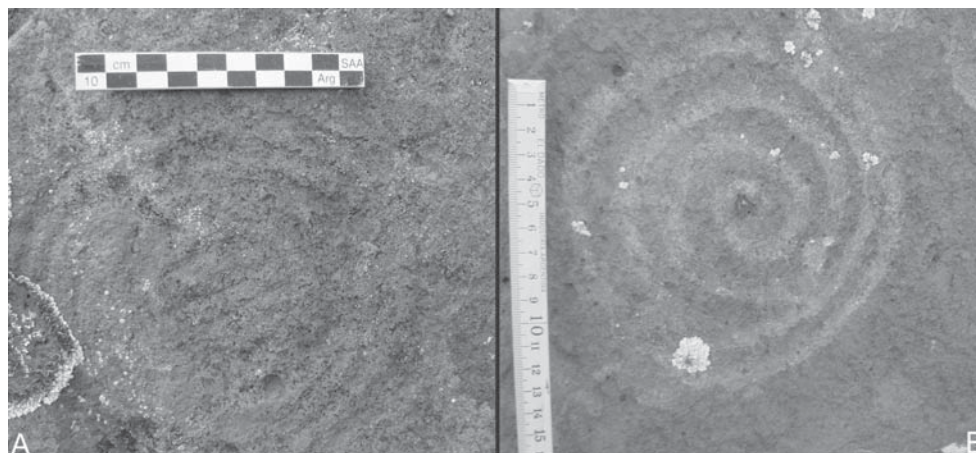
El 92% de los motivos corresponde a la categoría no figurativos, mientras que en porcentajes iguales se registraron figurativos y no determinados (4% cada uno). Entre los motivos no figurativos predominan los circulares lineales seguidos por los rectilíneos y los puntiformes, en tanto que las frecuencias de los motivos curvilíneos y los circulares llenos son menores (Tabla 1). En cuanto a su distribución espacial, los sectores 2 y 5 presentan, respectivamente, motivos rectilíneos y circulares lineales, mientras que el sector 4 presenta puntiformes, rectilíneos y circulares lineales (Tabla 1). El sector 3 muestra un predominio de motivos rectilíneos, seguido por curvilíneos y puntiformes en proporciones semejantes. Los

sectores 1 y 6 son los que presentan la mayor variabilidad, incluyendo los cinco subgrupos de motivos no figurativos definidos en este trabajo (Tabla 1). Este último sector es, además, el único que presenta motivos figurativos (tridígitos y pisadas de felino).

En cuanto al estado de conservación de los motivos, hay grabados que han sido parcial o totalmente obliterados por distintas especies de líquenes, dificultando su registro, la determinación de la técnica de producción o el grado de pátina. En el caso de las pinturas, algunas se encuentran muy desvaídas, sin poder definirse el motivo representado, posiblemente a causa de la insolación que reciben los paneles o del escurrimiento de agua en la superficie de la barda.

En Bardas de Antonio se registraron los tres grados de pátina: oscura (Figura 4A), intermedia y clara (Figura 4B). Predominan los motivos en los que no pudo determinarse el grado de pátina (35,67%), presentes en los sectores 1, 5 y 6 (Tabla 1). A partir del análisis de los motivos con pátina definida, se observa que en el sector 1 prevalece la pátina oscura seguida por la pátina clara e intermedia (Tabla 2). En el sector 3 los motivos presentan pátina clara mientras que en el sector 4 se registraron motivos con pátina intermedia. En el sector 6 predominan los motivos con pátina intermedia, seguidos por la pátina oscura y clara (Tabla 2).

Figura 4. A) Motivo circular con pátina fuerte. B) Espiral con pátina leve, ambos del sector 1.



Si se considera el grado de pátina en relación con los distintos subgrupos de motivos, se observa que las pátinas intermedias y oscuras están presentes en todos los subgrupos mientras que las pátinas claras están ausentes en los circulares llenos. Las pátinas oscuras predominan en los motivos circulares lineales, y luego en los rectilíneos. Las pátinas intermedias se observan especialmente en los rectilíneos, a los que le siguen en abundancia los lineales circulares y los puntiformes. La pátina clara se observa, por su parte, en los puntiformes, seguidos por los rectilíneos y los lineales circulares.

Tabla 2. Frecuencias y proporciones de pátinas en los distintos sectores de Bardas de Antonio y Laguna El Ganso.

Sitio	Pátina Sector	Clara		Intermedia		Oscura		ND		Total	
		n	%	n	%	n	%	n	%	n	%
		Bardas de Antonio	1	6	1,68	3	0,84	10	2,80	38	10,67
2	-		-	-	-	-	-	-	-	-	-
3	4		1,12	-	-	-	-	-	-	4	1,12
4	-		-	3	0,84	-	-	-	-	3	0,84
5	-		-	-	-	-	-	1	0,28	1	0,28
6	27		7,58	106	29,78	70	19,66	88	24,72	291	81,75
Subtotales	37		10,38	112	31,46	80	22,47	127	35,67	356	100
Laguna El Ganso	1	10	10,87	2	2,17	-	-	-	-	12	13,04
	2	51	55,43	18	19,56	6	5,52	5	5,43	80	86,96
	Subtotales	61	66,30	20	21,74	6	6,52	5	5,43	92	100

ND: No determinada. Proporciones estandarizadas al n del sitio.

La formación de la pátina es producto, entre otros factores, del tiempo transcurrido desde la producción del motivo (Keyser 2001; Re 2011), por lo que los resultados arriba detallados permiten plantear una secuencia tentativa para la ejecución de los grabados, en la cual los motivos circulares lineales y rectilíneos (con pátina oscura) habrían sido los más abundantes en un primer momento de producción. A un segundo momento corresponde la misma variabilidad de motivos, representada por grabados de pátina intermedia, aunque con un aumento en la producción de los rectilíneos y una disminución en la producción de los circulares lineales. Esta secuencia implica una continuidad temporal en la producción de algunos motivos y un aumento en la frecuencia de producción de imágenes grabadas, que continuaron realizándose a lo largo del tiempo, con excepción de los motivos circulares planos, de los cuales no hay ejemplares de pátina clara. En Bardas de Antonio no se han registrado superposiciones para compararlas con las tendencias observadas en las pátinas.

El análisis señala que el sector 6 es el que presenta la mayor cantidad y variabilidad de motivos, que fueron realizados mediante los tres tipos de técnicas (pintura, grabado y pictograbado), exhibiendo, además, los tres tipos de pátina (oscura, intermedia y clara). Es probable que esta mayor variabilidad se deba a una selección más recurrente del sector debido a su mayor extensión (Figura 2), a la disponibilidad de superficies libres de líquenes en el pasado, al mayor reparo del viento ofrecido por la orientación de la barda, o a la sumatoria de estos factores. El mal estado de conservación de los motivos pintados en este sector estaría relacionado con la insolación que reciben.

5.2. Lagunas Azul y El Ganso

Las lagunas Azul y El Ganso están ubicadas al noreste de las Sierras de Somuncurá, distando 10 km entre sí y 40 y 35 km, respectivamente, del sitio Bardas de Antonio (Figura 1B). En ambas cuencas el soporte de los motivos rupestres está constituido por los basaltos que circundan las lagunas, aunque estas rocas presentan diferencias. En laguna Azul el sustrato sobre el cual se realizaron las pinturas corresponde a un basalto alveolar, mientras que en laguna El Ganso se seleccionaron paneles de basalto de grano fino con superficies homogéneas. Los motivos se localizan dentro de áreas reparadas, que corresponden a pequeños aleros en Laguna Azul y a porciones abrigadas de una barda en laguna El Ganso.

5.2.1. Localidad Laguna Azul

Los sitios con pinturas rupestres que integran la localidad se ubican en las márgenes del cañadón meridional de acceso a la laguna: Laguna Azul 1 a 3 sobre la margen suroeste del cañadón, en tanto que Laguna Azul 4 corresponde a un pequeño alero sobre la margen opuesta.

El sitio Laguna Azul 1 (LA-1) presenta motivos pintados en el techo; Laguna Azul 2 (LA-2) corresponde al antiguo "puesto de Félix" según los pobladores actuales, mientras que Laguna Azul 3 (LA-3) se halla en un alero al interior de un corral utilizado para ganado caprino. El único motivo de LA-4 se encuentra sobre el techo de un alero de pequeñas dimensiones en la margen opuesta a LA-1 y LA-2.

Los 32 motivos rupestres registrados en esta localidad son de color rojo, la mayor parte de los cuales se encuentra en LA-2 (Tabla 1). Predominan los no figurativos (78%), entre los cuales abundan los rectilíneos, seguidos en proporciones similares por los puntiformes, lineales circulares y lineales curvilíneos (Tabla 1). Los motivos no determinados alcanzan el 19%. El único motivo figurativo, que se asemeja a un hacha, se registró en el sitio LA-2.

La mayor densidad de motivos en LA-2 podría vincularse a la mayor superficie disponible en su interior y a una mejor preservación de las pinturas dentro del alero. A pesar de este registro diferencial, algunos de los motivos de LA-2 presentan un estado de conservación malo debido a la incidencia directa del sol o al escurrimiento de agua sobre la superficie rocosa. Otros motivos se encuentran parcialmente cubiertos por deyecciones de aves.

5.2.2. Laguna El Ganso

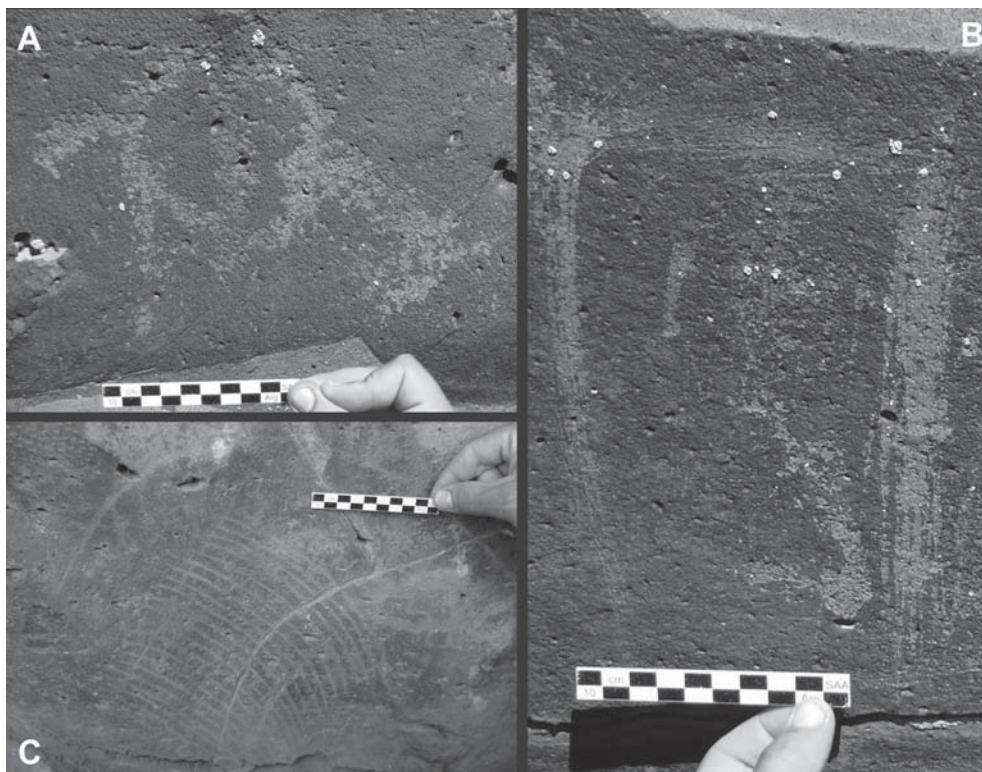
En este sitio se identificaron dos sectores con grabados rupestres sobre las márgenes sur y oeste de la laguna, incluyendo un total de 92 motivos, de los cuales 87% se encuentra en el sector 2. El sector 1 se localiza en la margen sur, y está conformado por un conjunto de 12 motivos delimitados por un gran pircado de forma semicircular. El sector 2, ubicado en el borde occidental de la laguna, está conformado por 80 motivos distribuidos en diferentes paneles que corresponden a 12 conjuntos y un motivo aislado (Tabla 1). Estos paneles se encuentran en las porciones más reparadas de la barda, que en un caso conforma un pequeño

alero. En el interior del mismo, una parte del panel estaba tapada por un pircado que debió ser parcialmente removido para realizar el relevamiento.

El sector 1 sólo presenta un motivo figurativo (Tabla 1), tratándose de un zoomorfo que podría representar un guanaco o una combinación de guanaco y choique (Figura 5A). Junto a esta figura se encuentran motivos rectilíneos de manera predominante, entre ellos grecas y un enmarcado, este último realizado por incisión superficial (Figura 5B). En el sector 2 se registraron varios conjuntos de puntos, motivos curvilíneos (Figura 5C) y circulares lineales aunque, como en el sector 1, predominan los motivos rectilíneos. Entre los motivos figurativos se registraron tres tridígitos y cuatro pisadas de felino. Ambos sectores comparten, por otro lado, motivos "serpentiformes".

En cuanto a las técnicas de producción, para el sector 1 de Laguna El Ganso se infiere la percusión directa y la incisión superficial. Esta segunda técnica se identificó en el motivo enmarcado y en las líneas caóticas. En el sector 2, la percusión fue la técnica mayormente

Figuras 5A-5B-5C. Motivos registrados en Laguna El Ganso: 5A) Zoomorfo del sector 1. 5B) Enmarcado del sector 1. 5C) Serie de líneas curvas paralelas del sector 2.



utilizada (66,25%), mientras que la incisión fue empleada para la realización del 12,8% de los motivos. Asimismo, y en menores proporciones, se identificó la combinación de incisión y percusión (10%), la percusión indirecta (con intermediario) para la realización de dos motivos y el raspado en un solo caso. En el 5% de los motivos no pudo determinarse la técnica, principalmente por la presencia de restos de líquenes sobre los surcos grabados.

Se observa un predominio de motivos con pátina clara (66,30%) seguidos por aquellos con pátina intermedia (21,74%), mientras los motivos con pátina oscura y no determinada están presentes en bajas proporciones (Tabla 2). Si se considera el grado de pátina en relación con los distintos subgrupos de motivos, se observa que las pátinas intermedias están presentes en todos los subgrupos, mientras que las claras y oscuras no fueron reconocidas en los circulares llenos. De igual manera, en los motivos figurativos no se observaron casos con pátina oscura. Entre los motivos con pátina clara predominan los rectilíneos, seguidos por los puntiformes y los curvilíneos en proporciones similares. Entre los motivos con pátina intermedia preponderan los curvilíneos y los rectilíneos. Por último, entre los motivos que presentan pátina oscura prevalecen los puntiformes y los rectilíneos en proporciones similares.

Se registraron siete casos de superposiciones, una en el sector 1 y las restantes en el sector 2. Se trata de líneas caóticas incisas con pátina clara sobre motivos grabados por percusión, con pátina clara o intermedia.

El análisis de las pátinas permite proponer una secuencia relativa para la producción de los grabados rupestres. En un primer momento se habrían realizado motivos puntiformes, rectilíneos, circulares lineales y curvilíneos (con pátina oscura). Con posterioridad se habría ampliado el repertorio de motivos, aumentando, además, la frecuencia de la producción de grabados en el sitio. Los nuevos motivos que se incorporan son los circulares llenos y los figurativos (con pátina intermedia). Estos últimos continuaron realizándose a través del tiempo, como lo indican los casos con pátina clara.

La mayor densidad de motivos del sector 2 se podría vincular con la mayor extensión y altura de la barda basáltica que, junto con la ausencia de líquenes, contribuyeron a disponer de una mayor superficie para la realización de motivos.

6. Discusión

En la escala mesorregional del NE de la meseta de Somuncurá, Bardas de Antonio es el sitio que presenta la mayor frecuencia y variabilidad de motivos, exhibiendo además las tres técnicas de ejecución: grabado, pintura y pictograbado. Laguna El Ganso le sigue en frecuencia de motivos, y presenta una menor variabilidad de formas, entre las cuales prevalecen las rectilíneas. En este sitio se registró una sola técnica de producción, el grabado, que manifiesta una notable variabilidad interna. Laguna Azul presenta la menor cantidad de motivos, todos ellos pintados en distintas tonalidades de rojo, entre los cuales predominan los rectilíneos.

El análisis permitió vislumbrar una mayor proporción de los motivos no figurativos frente a los figurativos que, sin embargo, están representados en las tres localidades, tratándose de un objeto (hacha) en Laguna Azul 2, de pisadas de animales y un zoomorfo en El Ganso, y de pisadas en Bardas de Antonio.

La presencia de pátinas oscuras, intermedias y claras registradas en Bardas de Antonio y El Ganso sugiere la posibilidad de usos recurrentes de ambos sitios (Tabla 2). La comparación de pátinas y subgrupos de motivos en Bardas de Antonio permite plantear de modo preliminar una diacronía para la ejecución de grabados rupestres donde ciertos circulares lineales, principalmente las circunferencias concéntricas, y algunos rectilíneos habrían sido los primeros en realizarse. La ejecución de estos motivos habría perdurado en el tiempo, lo cual señala la importancia de dichas imágenes en esta cuenca particular. La menor proporción de motivos con pátina clara indica, por su parte, una disminución de la producción de grabados en los momentos más recientes. La presencia en el sitio de pinturas rupestres asignables al “estilo de grecas” o “TAGC”, cuya adscripción temporal corresponde a momentos tardíos (Gradin 2003a), podría estar indicando la selección de un nuevo repertorio de imágenes a través de una técnica diferente, hecho que podría explicar la disminución en la producción de grabados.

En Laguna El Ganso se observa que la mayor parte de los motivos exhiben los tres grados de pátina, con excepción de los circulares llenos, que sólo presentan pátina intermedia, y los figurativos, que presentan pátina clara e intermedia. Sobre la base de los distintos tipos de pátinas se podría proponer un uso diacrónico del sitio, con mayor redundancia en los momentos más recientes dado el predominio de motivos con pátina clara, entre los que se incluyen grecas.

Bardas de Antonio y El Ganso muestran tendencias diferentes en cuanto a las trayectorias temporales de los motivos grabados. Mientras que en el primer sitio se observa una disminución paulatina de los motivos circulares lineales, dichos motivos aumentan a través del tiempo en el segundo. Si bien los rectilíneos aumentan con el tiempo en Bardas de Antonio (motivos con pátina intermedia), se observa una disminución importante de los mismos en los momentos más recientes. Esta tendencia contrasta con la observada en El Ganso, donde los rectilíneos aumentan progresivamente, con especial énfasis en los momentos más tardíos. La misma tendencia se observa en este último sitio para los curvilíneos, presentes en menores cantidades. Con frecuencias numéricas muy escasas, los circulares llenos desaparecen en los momentos más tardíos de Bardas de Antonio, mientras que sólo están presentes en los momentos más tardíos de El Ganso (motivos con pátina clara). Una situación similar se observa en los motivos figurativos, que disminuyen progresivamente en Bardas de Antonio mientras que aumentan en El Ganso.

Si bien los resultados obtenidos a partir del análisis de las pátinas poseen validez para proponer cronologías relativas en la escala intrasitio (microescala), la similitud de pátinas entre motivos de diferentes sitios no necesariamente implica que estos sean contemporáneos.

No obstante, si se combinan estos resultados con el análisis estilístico, podría proponerse hipotéticamente una relativa contemporaneidad entre las pinturas geométricas rectilíneas de Bardas de Antonio, los grabados de pátina clara de este mismo sitio y El Ganso (estos últimos principalmente rectilíneos), y las pinturas rectilíneas de Laguna Azul. Si bien esta propuesta cronológica deberá ser contrastada con evidencia independiente a la del arte rupestre, los resultados indican la posibilidad de una producción inicial de imágenes más intensa en Bardas de Antonio, que fue disminuyendo paulatinamente a medida que aumentaba en las cuencas al norte de las Sierras de Somuncurá. Esta evidencia indica, por lo tanto, que hubo cambios a través del tiempo en cuanto a la selección humana de lugares para ser demarcados. A pesar de dichos cambios, las cuencas lagunares continuaron manteniendo una significación especial como paisajes simbólicos (Criado Boado 1999).

Los resultados obtenidos en la escala mesorregional se evalúan a la luz de la información regional, considerando 27 sitios con arte rupestre ubicados sobre la meseta de Somuncurá y debajo de la misma, cerca de sus bordes (Tabla 3).

En lo que respecta a las técnicas de producción, existe un predominio amplio de la pintura en todos los sitios, excepto en Los Manantiales 5 y El Ganso, dónde sólo se registraron grabados. En estos sitios, además, se documentaron las únicas grecas grabadas. Los sitios que presentan más de una técnica son Manantial Ramos Mexía, con motivos pintados y un motivo pictograbado, junto con Los Manantiales 1 y Bardas de Antonio, donde se observan las tres técnicas de producción.

Las pinturas de Laguna Azul, así como algunos de los conjuntos pintados del sitio Bardas de Antonio, se encuentran al interior de pequeños aleros, coincidente con lo observado en la escala regional para sitios con pinturas monocromas y bicromas (Tabla 3). Además, algunas de las pinturas de Bardas de Antonio se disponen sobre paredones sin reparo, patrón que también ha sido observado a escala regional. Los grabados de Laguna El Ganso y Bardas de Antonio se encuentran mayoritariamente sobre paredones o bardas basálticas y bloques desprendidos de ellas, aunque también se localizan al interior de aleros. Esta misma forma de presentación se observa en los grabados de Los Manantiales 5 (Tabla 3). La presencia de grabados sobre bardas y paredones rocosos señala una preferencia de los lugares a cielo abierto frente a los abrigos rocosos para la mencionada técnica, lo cual podría estar vinculado a una intención de hacer a los motivos más visibles en la esfera de lo público.

Las pinturas de Laguna Azul y Bardas de Antonio coinciden con la tendencia observada en la escala regional, en la cual predominan los diseños rectilíneos. Además, en Laguna Azul se documentaron motivos puntiformes presentes en otros sitios con pinturas (Tabla 3). El Ganso coincide con esta tendencia, agregando diseños curvilíneos realizados mediante grabado al repertorio de imágenes de la región, mientras que Bardas de Antonio se asemeja a Los Manantiales 1, donde se registraron motivos circulares lineales y curvilíneos, además de rectilíneos. Solo seis sitios presentan motivos figurativos: Bardas de Antonio, El Ganso, Vacalauquén 1 y 2, y Los Manantiales 1 presentan figuras zoomorfas o rastros de ellas, mientras que Vacalauquén 1 y Laguna Azul 2 exhiben representaciones de artefactos.

Tabla 3. Analisis comparativo de los sitios con arte rupestre sobre la meseta de Somuncurá y en sus bordes.

Ubicación	Sitio	Tipo	Soporte	Agua	Motivos						Técnicas						Fuentes		
					P	R	C llenos	C lineales	C	Cu	F	ND	P	B	P	G		P/G	O/A
Noreste Somuncurá	PCC	3	Basalto	s/d	X	X	-	-	-	-	-	-	-	X	X	-	-	s/d	Blanco et al. (2010), Gradin (1971, 2003b)
	LA-1	2	Basalto	X	X	-	-	-	-	X	-	-	-	-	-	-	-	X	
	LA-2	2	Basalto	X	X	X	X	X	X	X	-	-	-	X	-	-	-	X	
	LA-3	2	Basalto	X	-	-	-	-	-	-	X	-	-	-	-	-	-	-	
	LA-4	2	Basalto	X	-	-	-	-	-	-	-	-	-	-	-	-	-	-	
	EG	2-3	Basalto	X	X	X	X	X	X	X	X	-	-	-	-	-	-	X	
	BA	2-3	Basalto	X	X	X	X	X	X	X	X	X	X	X	-	-	-	X	
	PP 1	2	Traquitas	X	-	-	X	-	-	X	-	-	-	-	X	-	-	X	
Centro Somuncurá	PP 2	1	Traquitas	X	X	-	-	-	X	-	-	-	-	X	-	-	-	X	
	AAW	2	Basalto	X	-	-	-	-	X	-	-	-	-	X	-	-	-	X	
	CU	1	¿Basalto?	s/d	X	-	-	-	X	X	X	-	-	X	X	-	-	s/d	
	SS1	3	Basalto	X	s/d	s/d	s/d	s/d	s/d	s/d	s/d	s/d	s/d	X	s/d	s/d	-	s/d	
	SS2	3	Basalto	X	X	-	-	-	-	-	-	-	-	X	X	-	-	s/d	
	SC	3	Basalto	s/d	-	X	-	-	-	-	-	-	-	X	-	-	-	s/d	
Noroeste Somuncurá	VL (1-3)	2-3	Basalto	X	-	-	X	-	X	X	X	X	X	X	X	-	-	X	
	MRM	3	Basalto	X	-	-	-	-	-	-	X	X	X	-	-	-	-	X	
Sierra de Pailemán	CG	1	s/d	s/d	X	s/d	X	s/d	s/d	s/d	s/d	s/d	s/d	X	s/d	-	-	X	
	RC	3	Toba porfirítica	s/d	X	-	-	-	-	-	-	-	-	X	X	-	-	s/d	

Tabla 3. Análisis comparativo de los sitios con arte rupestre sobre la meseta de Somuncurá y en sus bordes (Continuación).

Ubicación	Sitio	Tipo	Soporte	Agua	Motivos						Técnicas						Fuentes		
					P	R	C llenos	C lineales	Cu	F	ND	P	B	P	G	P/G		OA	
Borde Centro oriental	LM 1	3	Basalto	X	X		X	X	X				X	X					Albornoz (2003), Albornoz y Pereda (2010)
	LM 5	3	Basalto	X	X			X										X	
	LM 12	1	Basalto	X	X			X				X	X						
Borde Centro occidental	CLR	1	¿Andesita?	X	X									X					Belardi (1996)
	ALR	2	¿Andesita?	X	X									X					
	CLG	1	¿Andesita?	X	X									X					
	EP	3	¿Andesita?	X	X									X					

Referencias. Tipo (de sitio): 1 (cueva), 2 (alero), 3 (paredón-barda) / Motivos: P (puntiformes), R (rectilíneos), C (curvilíneos), F (figurativos) / ND: no determinado / Técnica: P (pintura monocroma), B (bicromías), P (policromías), G (grabado), P/G (pictogrado) / OA: Otras asociaciones. X: presencia; -: ausencia; s/d: sin datos / Denominación de sitios: PCC (Pintada de Corral Curá), LA (Laguna Azul), EG (El Ganso), BA (Bardas de Antonio), PP1 (Peñón del Pueblo 1), PP2 (Peñón del Pueblo 2), AAW (Alero Amigo Oeste), CLJ (Cueva Liaccaffi), SS1 (Sandoval 1), SS2 (Sandoval 2), SC (Cide), VL (Vacalauquén), MRM (Manantial Ramos Mexía), CG (Cueva Galpón), RC (Rinconada Catriel), LM1 (Los Manantiales 1), LM5 (Los Manantiales 5), LM12 (Los Manantiales 12), CLR (Cueva La Rural), ALR (Alero La Rural), CLG (Cueva de las Grecas), EP (El Panel).

La variabilidad registrada en las técnicas, los emplazamientos y motivos parece estar relacionada, sin embargo, por la presencia de agua, ya que, excepto en los pocos casos donde no se tiene información publicada acerca de su presencia, está confirmada en todos los demás (Tabla 3).

Los materiales arqueológicos hallados en las inmediaciones de los paneles con arte rupestre sugieren una amplia diversidad de contextos arqueológicos. Las principales asociaciones son las siguientes:

a) Estructuras de piedra (parapetos) en las lagunas Azul y El Ganso (Gradin 1971), Bardas de Antonio (Terranova 2012), Los Manantiales 2 (Albornoz y Pereda 2010), y sitios A-D de Manantial Ramos Mexía (Gradin 2003b).

b) Materiales en estratigrafía en Cueva La Rural (Belardi 1996; Stern et al. 2000), Laguna Azul (Gradin 1971; García y Pérez de Micou 1980) y Manantial Ramos Mexía (Gradin 2003b), que incluyen tiestos cerámicos, carbones y materiales líticos, indicando contextos domésticos. En los dos últimos casos, sin embargo, no hay relación directa entre el contexto arqueológico en estratigrafía y el arte rupestre.

c) Materiales líticos en superficie en casi todos los sitios, excepto Pintada de Corral Curá, Rinconada Catriel y Cueva Galpón.

d) Afloramiento de materias primas colorantes en laguna Azul, Alero Amigo Oeste (Miotti et al. 2011) y Vacalauquén (observaciones de los autores).

e) Restos óseos humanos en Cueva Galpón (Prates et al. 2011) y en la localidad La Maciega, a 1.500 metros del sitio Bardas de Antonio (Terranova 2012).

Esta variabilidad de contextos arqueológicos asociados al arte rupestre señala la selección humana de una amplia diversidad de espacios para actividades de diversa índole. Si bien la relación (cronológica, funcional, semántica, etc.) del arte con el resto de las actividades requiere de una mayor evaluación en cada caso arqueológico, la evidencia sugiere que en líneas generales los espacios para realizar arte rupestre no fueron exclusivos para dicha actividad. Esta situación se asemeja a la detectada en los sitios con arte rupestre de Patagonia meridional (Aschero 1997; Belardi y Goñi 2006; Carden 2008) y en los sitios del área de Pilcaniyeu y la cuenca del río Limay (Boschín 2009; Crivelli Montero et al. 1996).

Con respecto a la cronología del arte rupestre de este sector nordpatagónico, por el momento carecemos de información que nos permita datarlo relativamente, por ejemplo, a partir de sellos arqueológicos o de vestigios de producción en estratigrafía (Aschero 1988). Por esta razón, resulta de utilidad la información referida a las dataciones radiocarbónicas obtenidas en el ámbito somuncurense y aquella referida a las cronologías propuestas para el arte rupestre en la escala regional, tanto para motivos pintados como para motivos grabados.

Las dataciones radiocarbónicas obtenidas en sitios sobre la meseta de Somuncurá y en sus inmediaciones corresponden a diferentes momentos del Holoceno tardío (Belardi 1996; Prates et al. 2011, 2013; Stern et al. 2000; Terranova y Marchionni 2010). Sin embargo, existen indicios de ocupaciones humanas asignables a la transición Pleistoceno/Holoceno debido a la presencia de artefactos diagnósticos como las puntas de proyectil "cola de pescado" y las piedras discoidales (Miotti 2010; Miotti et al. 2011; Terranova 2013).

Las secuencias regionales propuestas para el arte rupestre plantean que las pinturas atribuidas a la TAGC o al "estilo de grecas" tienen una antigüedad de 1.300 a 400 años a.p. (Belardi 2004; Gradin 2003a; Fernández 2006; Podestá y Albornoz 2007), mientras que para los grabados el registro de sellos arqueológicos en Nordpatagonia occidental ancla temporalmente el comienzo de su producción ca. 2.800-2.500 años a.p. (Ceballos y Peronja 1983; Crivelli Montero 1988, 2006; Crivelli et al. 1991). Los fechados radiocarbónicos obtenidos para las ocupaciones humanas de la meseta de Somuncurá y áreas adyacentes coinciden con las secuencias estilísticas regionales, que enmarcan al arte rupestre en el Holoceno tardío. Sin embargo, son necesarios futuros trabajos para precisar la cronología del arte rupestre de las lagunas del NE de esta meseta. Por el momento, considerando la secuencia estilística regional y las diacronías propuestas para las localidades Laguna Azul, El Ganso y La Maciega, se plantea la posibilidad de una mayor profundidad temporal para Bardas de Antonio y de una cronología más tardía para Laguna Azul y El Ganso.

7. Consideraciones finales

El análisis de los motivos de Bardas de Antonio, junto con el de las lagunas Azul y El Ganso, permitió aproximarnos a una caracterización de la diversidad en los modos de expresión plástica dentro de la meseta de Somuncurá. La integración de estos nuevos datos con la información regional indica que hacia el interior de la altiplanicie el arte del Holoceno tardío es abundante y variado. Dicha variabilidad incluye la selección de espacios, que si bien son diversos, coinciden en su condición de reparos con presencia de agua. Las semejanzas detectadas en la escala regional permiten proponer una dinámica social que implicó el uso de diversas mesorregiones sobre la meseta de Somuncurá y alrededor de la misma. La profundización del análisis permitirá acotar la cronología de dicha dinámica y evaluar si ésta se vincula con factores identitarios, demarcatorios, o con usos y percepciones particulares de determinados espacios por parte de los grupos que habitaron y transitaron la altiplanicie.

Agradecimientos. Los relevamientos se efectuaron durante noviembre de 2008 y noviembre de 2009, con los subsidios ANPCyT-PICT 1552 y UNLP-PI N/550 dirigidos por Laura Miotti. En los trabajos de campo se contó con la colaboración de E. Terranova y L. Marchionni, así como de S. Carreño. Reconocemos también la importante colaboración de CODEMA y Agencia Río Negro Cultura, la Comisión de Fomento, la escuela y las familias de El Caín. Los pobladores de la meseta brindaron el apoyo logístico y nos abrieron generosamente sus puertas propiciando nuestros trabajos en Somuncurá. Juan B. Belardi y Anahí Re realizaron aportes invaluable para mejorar este trabajo. Todo lo escrito es exclusiva responsabilidad de las autoras.

